



# ALAP 2020

IX Congreso de la Asociación  
Latinoamericana de Población



9 a 11 diciembre

EL ROL DE LOS ESTUDIOS DE POBLACIÓN TRAS LA PANDEMIA DE COVID-19 Y  
EL DESAFÍO DE LA IGUALDAD EN AMÉRICA LATINA Y EL CARIBE

*Carlos Valdebenito Valdebenito. Pontificia Universidad Católica de Valparaíso (Chile)*  
[carlos.valdebenito@pucv.cl](mailto:carlos.valdebenito@pucv.cl)

*Cristina López-Villanueva. Universidad de Barcelona (España).*  
[clopez@ub.edu](mailto:clopez@ub.edu)

*Fernando Gil-Alonso. Universidad de Barcelona (España).*  
[fgil@ub.edu](mailto:fgil@ub.edu)

La ciudad sin hijos. Transformaciones demográficas y  
diferenciación social del espacio residencial en el área  
metropolitana de Valparaíso

# La ciudad sin hijos. Transformaciones demográficas y diferenciación social del espacio residencial en el área metropolitana de Valparaíso

Las áreas metropolitanas de Chile en general y la de Valparaíso en particular, en el dintel de los años 20 del siglo XXI, están experimentando significativas transformaciones en su estructura y dinámica demográfica, que recogen las estadísticas oficiales, y que la asemejan a ciudades metropolitanas latinoamericanas, europeas, norteamericanas y asiáticas que están experimentando el fenómeno de la segunda transición demográfica (Van de Kaa, 2002; Esteve *et al.*, 2012; Lesthaeghe, 2014; Wood *et al.*, 2014; Gil-Alonso, Bayona-i-Carrasco y Pujadas-Rubies, 2015; Bayona-i-Carrasco, Gil-Alonso y Pujadas-Rubies, 2014; Bayona-i-Carrasco *et al.*, 2016; Zaidi y Morgan, 2017; López-Villanueva y Pujadas-Rubies, 2011; López-Villanueva y Pujadas-Rubies, 2015; López-Villanueva, Pujadas-i-Rubies y Rubiales-Pérez, 2019; entre otros).

Entre las evidencias más significativas de este cambio sociodemográfico destacan la caída y el aplazamiento de la fecundidad<sup>1</sup>; la diversificación de las formas de convivencia, incrementándose significativamente los hogares no familiares<sup>2</sup>; el aumento de la esperanza de vida, el envejecimiento de la población<sup>3</sup> y el incremento de la movilidad<sup>4</sup> (Valdebenito, 2020).

Describir la huella en el espacio residencial de estas transformaciones y su matización por cambios igualmente significativos en la estratificación socioeconómica de la población<sup>5</sup> y en el tamaño<sup>6</sup> y composición<sup>7</sup> del parque residencial, es el objetivo de esta comunicación, que

---

<sup>1</sup> En el área metropolitana de Valparaíso, AMV, entre 1992 y 2017, el índice que relaciona en tantos por cien, los nacidos recientes (menores de 5 años) con las mujeres fecundas (de 15 a 49 años), se reduce de 37 a 24 por cien.

<sup>2</sup> En el AMV, entre 1992 y 2017, por una parte, el promedio de personas por hogar se reduce de 3,8 a 2,9 y, por otra, el número y la tasa de hogares unipersonales se incrementa de 21.121 que representaba el 10 por ciento del total de hogares, a 68.535, que representaba el 20 por ciento del total de hogares. Los hogares sin núcleo, aunque no con la misma fuerza, también ven aumentar significativamente su número y representación en el período, de 13.254 (6,3%) que se registran en 1992 a 25.964 (7,6%).

<sup>3</sup> En el AMV, entre 1992 y 2002, el porcentaje de población de 65 años y más se incrementa en el número y en la proporción sobre el total de población, pasando de 66.807 efectivos (8,4%) a 139.340 (14 %). Durante este período, también incrementan con gran intensidad los índices de envejecimiento, de 31% a 78%, y de longevidad, de 38,6 a 44,5 años.

<sup>4</sup> En el AMV, entre 1992 y 2002, el número y porcentaje de actuales residentes que hace 5 años residía en otra comuna o país se aumenta de manera relevante, pasando de 104.225 (13,1%) a 164.925 (16,5%), en el caso de la migración interior, y de 11.136 (1,4%) a 19.511 (2%), en el caso de la migración internacional.

<sup>5</sup> En el AMV, entre 1992 y 2002, mientras el peso de los hogares estratificados como de nivel medio-alto y alto se incrementa significativamente, de 11 a 35 por ciento, el porcentaje de hogares estratificados de nivel medio-bajo y bajo se reduce, de 60,2 a 24,1 por ciento.

<sup>6</sup> De acuerdo a las cifras oficiales, provenientes de los censos de población y de vivienda, el parque de viviendas particulares en el área metropolitana de Valparaíso se incrementa en un 84,2 por ciento, entre 1992 y 2017, pasando de 218.442 a 402.384.

<sup>7</sup> El parque de viviendas particulares tipo departamento incrementa su participación relativa en el universo de viviendas particulares de un 17,7 a un 30,8 por ciento, entre 1992 y 2017.

analiza una parte de los resultados de un proyecto Fondecyt financiado, entre los años 2016 y 2019, por la Agencia Nacional de Investigación y Desarrollo de Chile<sup>8</sup>.

Esta preocupación se enmarca en una línea de investigación vigente que busca desvelar los principios estructurantes de la diferenciación residencial que se manifiesta en las ciudades contemporáneas, tanto en Estados Unidos como en Europa y Latinoamérica (Florida, 2017; Tammaru, et al., 2017; Leal y Sorando, 2016; Nel-lo y Blanco, 2015; Valdebenito, 2014; Fujita, 2012; Orellana, 2020; Hidalgo y Borsdorf, 2005; Hidalgo et al., 2011; 2014; 2016; 2017; entre otros). Preocupación que se entronca, aunque desde una matriz más comprensiva y crítica que la explicativa original, con los esfuerzos que se emprendieron en la primera mitad del siglo XX desde la Ecología Urbana cultivada en la Escuela de Sociología de la Universidad de Chicago (Park, 1999; Burgess, 1925; Hoyt, 1939; Harris y Ullman, 1945; Shevky y Bell, 1955; Duncan y Duncan, 1955; Zorbaught, 1974; Lieberman, 1980; Massey y Denton, 1988; entre otros).

En Latinoamérica en general y en Chile en particular, dado el aterrizaje tardío de este enfoque analítico-explicativo (González y Villeneuve, 2006), sólo a partir de la década de los ochenta del siglo pasado se registran estudios de diferenciación socio-residencial, aplicando para ello las técnicas de análisis factorial. Entre los estudios que siguen esta línea de investigación, publicados en los últimos quince años, prevalece la focalización en áreas metropolitanas, a saber, área metropolitana de Santiago de Chile (Ortiz y Escolano, 2013); Ciudad de México (Aguilar y Mateos, 2011); área metropolitana de Cuernavaca (Alvarado et al., 2008); área metropolitana de Gran Santa Fe (Natera y Gómez, 2007); área metropolitana de Concepción (Rojas, J. et al., 2006); área metropolitana de Monterrey (González y Villeneuve, 2006); Luján (Buzai, 2003), Ciudad de Viña del Mar (Valdebenito, 2014; 2019) y área metropolitana de Valparaíso (Valdebenito, 2020).

## **Materiales y métodos**

La fuente de datos básica para el análisis multivariado es el censo de población y de viviendas de 2017. La unidad de análisis utilizada en esta aproximación descriptiva es la zona censal (383). Para el análisis factorial se seleccionaron 28 indicadores que, desde la literatura especializada consultada, informan de manera apropiada los procesos de transformación demográfica, socioeconómica y del parque de viviendas particulares acaecidos en el área metropolitana de Valparaíso, objeto de preocupación de esta investigación.

Dada la variabilidad de tamaños poblacionales de la unidad de análisis adoptada y los objetivos de la investigación, se decidió operar con índices demográficos y cocientes de localización de cada uno de los grupos poblacionales en estudio, a saber: 1. Hogar con al menos un adulto mayor; 2. Hogar unipersonal; 3. Hogar sin núcleo; 4. Hogar nuclear sin hijos; 5. Hogar nuclear con hijos; 6. Hogar extendido; 7. Hogar nivel socioeducativo medio-alto y alto; 8. Hogar nivel socioeducativo medio-medio; 9. Hogar nivel socioeducativo medio-bajo y bajo; 10. Jefatura de hogar sin estudios o con estudios de nivel básico; 11. Jefatura de hogar con estudios de nivel medio; 12. Jefatura de hogar con estudios de nivel superior; 13. Jefatura de hogar con estudios de postgrado; 14. Jefatura de hogar nació en otro país; 15. Jefatura de hogar hace cinco años vivía en otro país; 16. Jefatura de hogar hace cinco años vivía en otra comuna; 17. Población mayor de 64 años; 18. Población mayor de 74 años; 19. Población femenina

---

<sup>8</sup> Proyecto Fondecyt N°11160747 “Ni tan cerca ni tan lejos. Transformaciones urbanas y diferenciación del espacio residencial del Área Metropolitana de Valparaíso, 1992-2017”.

inactiva que realiza quehaceres en su hogar; 20. Número de nacidos recientes por mujer fecunda; 21. Índice de vejez; 22. Índice de dependencia de adultos mayores; 23. Índice de dependencia de niños, niñas y jóvenes; 24. Viviendas particulares tipo casa; 25. Viviendas particulares tipo departamento en edificio; 26. Viviendas particulares desocupadas; 27. Viviendas particulares con hacinamiento y 28. Viviendas particulares calidad global irrecuperable.

Una vez seleccionados los indicadores, se implementó una estructura de procedimientos estadísticos, de carácter progresivo y acumulativo, que contempló un análisis exploratorio y un análisis factorial de componentes principales. Las decisiones más significativas adoptadas en este proceso se detallan a continuación como una forma de iluminar el examen de los resultados obtenidos.

Los tests de linealidad aplicado en el examen exploratorio, que acreditan que la matriz de indicadores del estudio se ajusta a un modelo de análisis factorial, son el determinante<sup>9</sup>, el de esfericidad de Bartlett<sup>10</sup> y el índice KMO de Káiser-Meyer-Olkin<sup>11</sup> (cuadro 1).

**Cuadro 1. Resultados Test de Linealidad**

Test	Significación
Determinante	1,465E-27
Test de Esfericidad de Bartlett	0,000
Índice KMO de Káiser-Meyer-Olkin	0,823

Fuente: Elaboración propia.

Una vez acreditada la alta intercorrelación entre los indicadores de la matriz, se inició el análisis factorial propiamente tal. La opción de análisis factorial fue la de componentes principales. Esta decisión se sustentó en la necesidad del estudio de utilizar los factores resultantes en los procesos analíticos y agrupamientos espaciales posteriores<sup>12</sup>.

En cuanto al número de factores a obtener, la decisión adoptada fue no delimitar previamente este número utilizando para ello la regla de Kaiser<sup>13</sup>. Siguiendo este protocolo, la estructura factorial a que se arribó contenía cinco factores (cuadro 2), que explican en conjunto el 86,8 por ciento de la varianza registrada en la matriz, lo que califica como solución factorial apropiada.

El contenido de los factores, es decir qué indicadores sintetiza, viene dado por los pesos factoriales de cada indicador en el factor. Como una forma de facilitar la interpretación del contenido de los factores relevados en el análisis, se optó por realizar una rotación factorial obteniendo una nueva matriz a través de la aplicación de la rotación varimax (cuadro 2).

<sup>9</sup> Que básicamente indica que cuando los valores son más bajos (por debajo del 0,05), los indicadores se muestran más intercorrelacionados.

<sup>10</sup> Su significación es mayor cuando más se aproxime a cero.

<sup>11</sup> Compara las magnitudes de los coeficientes de correlación observados con las magnitudes de los coeficientes de correlaciones parciales. Debe aproximarse a 1 para que su significación sea elevada (Bisquerra, 1989).

<sup>12</sup> Las puntuaciones factoriales para cada una de las zonas censales que se obtienen una vez aplicada esta técnica sólo es exacta si el método de extracción utilizado es el de componentes principales.

<sup>13</sup> Esta regla pone como condición, para considerar un factor en el análisis, el que sus valores propios sean superiores a "1".

**Cuadro 2. Estructura factorial original y rotada**

Componente	Autovalores iniciales			Sumas de cargas al cuadrado de la extracción			Sumas de cargas al cuadrado de la rotación		
	Total	% de varianza	% acumulado	Total	% de varianza	% acumulado	Total	% de varianza	% acumulado
1	14,325	51,162	51,162	14,325	51,162	51,162	5,974	21,336	21,336
2	4,671	16,683	67,845	4,671	16,683	67,845	5,927	21,167	42,503
3	2,437	8,704	76,549	2,437	8,704	76,549	5,400	19,286	61,789
4	1,744	6,228	82,777	1,744	6,228	82,777	4,844	17,300	79,089
5	1,135	4,055	86,832	1,135	4,055	86,832	2,168	7,743	86,832

Fuente: Elaboración propia.

Además de considerar en la matriz factorial los valores propios o eigenvalues<sup>14</sup> de cada indicador, se consideró necesario también distinguir sus comunalidades<sup>15</sup>.

El proceso de interpretación se implementó a través de dos procedimientos complementarios, a saber: 1. Analizar las saturaciones factoriales significativas de cada factor considerando tanto los valores positivos como negativos y 2. Denominar el factor, en un diálogo con las referencias teóricas y empíricas consultadas en la investigación.

A partir de la matriz formada con las puntuaciones factoriales obtenidas se pretendió valorar la similitud de las zonas censales, en base a los factores obtenidos. Para cada año en estudio, se consideró a cada uno de los factores identificados como más representativos de la estructura socioeconómica, demográfica y habitacional subyacente en el área metropolitana del Gran Valparaíso, como un índice de la dimensión a la que hacen referencia.

Para la representación y análisis de la huella espacial de la solución factorial en el área metropolitana de Valparaíso, se utilizó el método de desviación típica disponible en el software ArcGIS 10.7, lo que permitió clasificar a cada una de las zonas censales a lo largo de un continuo en función de la puntuación obtenida en cada factor.

### **La huella residencial de la segunda transición demográfica en el AM de Valparaíso.**

Los indicadores que informan de las transformaciones en la estructura y dinámica demográfica en el área metropolitana, AM, de Valparaíso participan significativamente de la solución factorial que describe la diferenciación social del espacio residencial obtenida a partir de los datos disponibles en el último censo de población de 2017, lo que se expresa tanto en el contenido de los factores como en los valores de las comunalidades (cuadro 3).

Ello, evidencia dos cuestiones importantes a la luz de nuestro campo de estudio: por una parte, que el espacio residencial del área metropolitana de Valparaíso se diferencia según los indicadores que informan de la segunda transición demográfica y, por otra, la asociación estadísticamente significativa, a escala de zonas residenciales, entre estos indicadores y aquellos que informan de la estratificación socioeconómica de los hogares. La solución factorial nos revela una huella residencial que va desde las zonas urbanas especializadas en

<sup>14</sup> Para una mejor comprensión del contenido estructurante de cada factor, en la matriz sólo se consideraron los valores propios con pesos superiores a 0,5.

<sup>15</sup> La comunalidad mide el grado de representación o participación de cada indicador en la estructura factorial resultante y su valor oscila entre 0 y 1. Cuando se aproxima a 1 indica que el indicador queda totalmente explicado por los factores, mientras que si se aproxima a 0, los factores no explican nada de la variabilidad del indicador.

la población más aventajada en sus condiciones materiales de existencia y más avanzada en el proceso de transición demográfica hasta aquellas más desventajadas y retrasadas. Lo dicho se expresa con nitidez en los cuatro primeros factores que, en conjunto, explican el 79 por ciento de la varianza (cuadros 2 y 3).

**Cuadro 3. Solución factorial rotada**

Variables	F1	F2	F3	F4	F5	Comunalidades
Hogar con al menos 1 adulto mayor				0,958		0,957
Vivienda con hacinamiento	0,855					0,825
Hogar nivel medio-bajo y bajo	0,850					0,929
Hogar nivel medio-alto y alto	-0,745	0,583				0,977
Población mayor de 64 años				0,938		0,983
JH hace 5 años residía en otra comuna		0,564				0,743
JH hace 5 años residía en otro país		0,716				0,768
JH nacido en otro país		0,763				0,810
Vivienda particular tipo casa					-0,794	0,918
Vivienda particular tipo departamento					0,797	0,928
Vivienda particular desocupada		0,752				0,719
Vivienda calidad global irrecuperable	0,793					0,756
Población inactiva en labores domésticas			-0,768			0,823
Nacidos recientes por mujer fecunda			-0,714			0,805
Índice de vejez			0,546	0,680		0,905
JH con estudios de postgrado		0,767				0,839
Hogares unipersonales			0,794			0,898
Hogares nucleares sin hijos		0,649				0,717
Hogares nucleares con hijos			-0,805			0,921
Hogares sin núcleo			0,884			0,855
Índice de dependencia de niño/a y joven			-0,746			0,873
Población mayor de 74 años				0,884		0,918
Hogar extendido	0,549					0,888
JH sin estudios o de nivel básico	0,843					0,921
JH con estudios de nivel medio		-0,752				0,899
JH con estudios superiores	-0,758	0,534				0,970
Hogar de nivel medio-medio		-0,800				0,794
Índice de dependencia de adulto mayor				0,959		0,970

Fuente: Elaboración propia.

Los resultados obtenidos en la matriz de correlaciones, en el caso del primer componente de la solución factorial, informan que los cocientes de localización de los hogares de estrato medio-bajo y bajo, a escala de zonas residenciales, registran positivas y significativas correlaciones con los hogares extendidos (0,742), con las jefaturas de hogar con estudios de enseñanza media (0,714), sin estudios o con estudios de enseñanza básica (0,955), con los hogares de estrato medio (0,513), con la población femenina inactiva económicamente en quehaceres del hogar (0,612), con el índice de dependencia de niñas, niños y jóvenes (0,622), el índice de nacidos recientes por mujer fecunda (0,652), con las viviendas hacinadas (0,833), con viviendas de calidad global irrecuperable (0,689) y, complementariamente, negativas y significativas correlaciones con los hogares de estrato medio-alto y alto (-0,917), con las jefaturas de hogar con estudios superiores (-0,926), con las jefaturas de hogar que hace 5 años residían en otra comuna (-0,611) o país (-0,530) y con el índice de vejez (-0,545).

Si bien la huella espacial de las zonas residenciales que registran puntuaciones altas y positivas<sup>16</sup> en este factor, caracterizadas por el rezago social de la población residente, la tipología extendida de los hogares y un parque de viviendas particulares menos consolidadas urbanísticamente, se observa en todas las comunas que conforman el área metropolitana, la

<sup>16</sup> Sobre 0,5 y sobre 1,5 unidades de desviación estándar en la distribución de las puntuaciones obtenidas en el Factor 1 de la solución factorial obtenida para el área metropolitana de Valparaíso el año 2017.

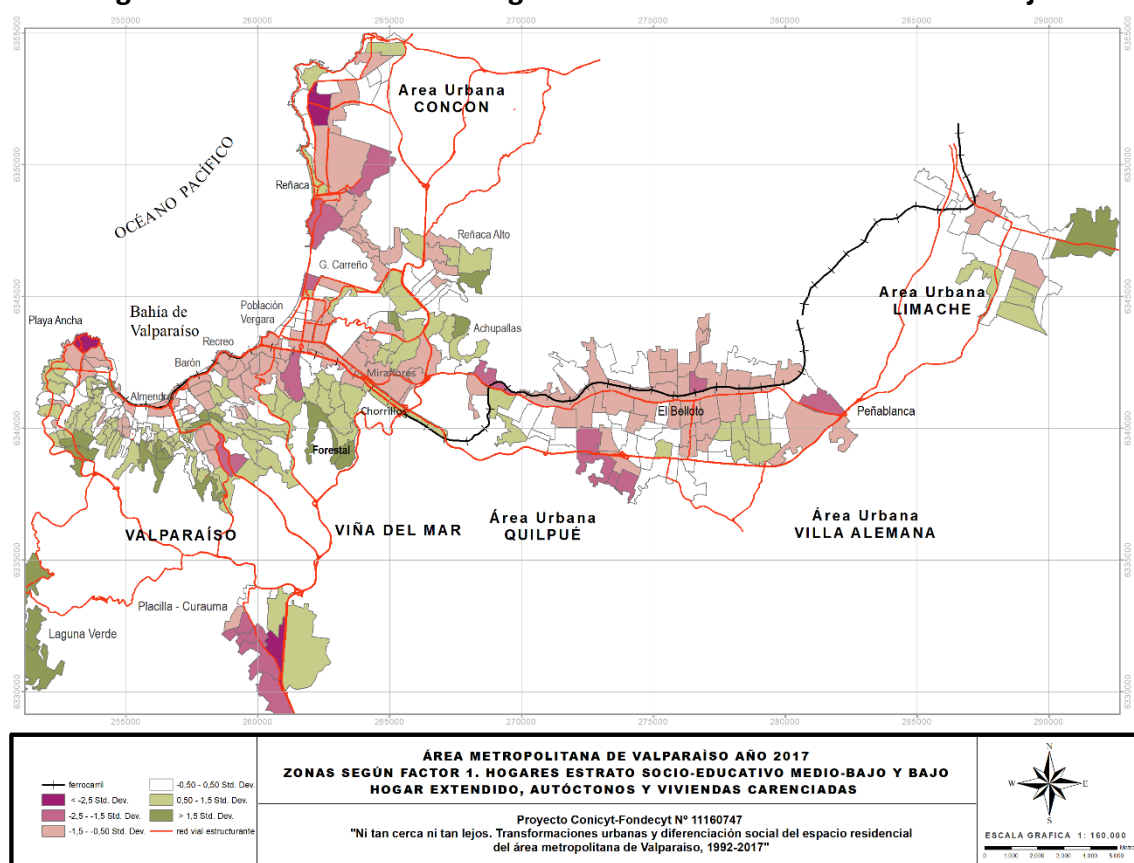
concentración más significativa de éstas se registra en las periferias encumbradas de su conurbación costera Valparaíso-Viña del Mar (figuras 1 y 2).

**Figura 1. Zonas residenciales de población más rezagada socialmente, joven y autóctona, de hogares tipo familiar con hijos y de viviendas precarias ciudades de Viña del Mar y Valparaíso**



Fuente: Elaboración propia / Fotos tomadas para el proyecto por Flavia Michel (2019).

**Figura 2. Zonas residenciales según factor 1. Estatus socioeducativo bajo**



Fuente: Elaboración propia.

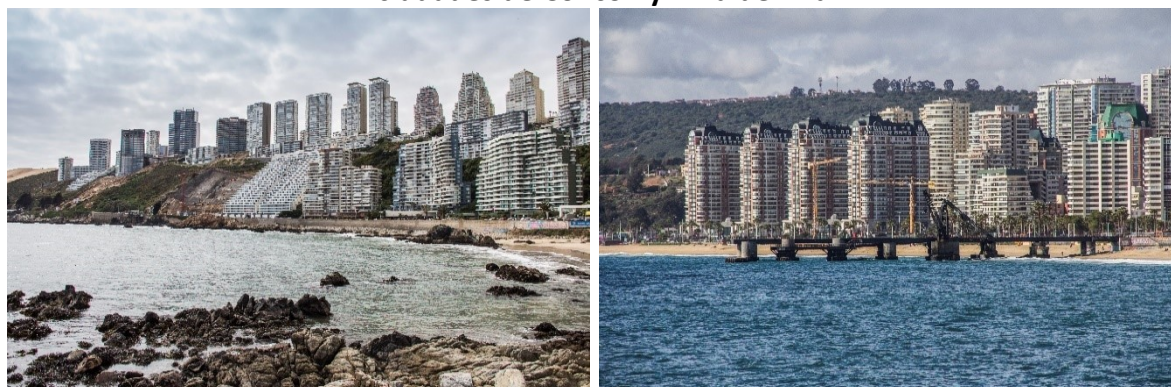
La matriz de correlaciones, en el caso del factor 2, informa que los cocientes de localización de los hogares de estrato medio-alto y alto, a escala de zonas residenciales, registran positivas y estadísticamente significativas correlaciones con los cocientes de jefaturas de hogar con estudios superiores (0,978) y con postgrados (0,846), de hogares nucleares sin hijos (0,603), de jefaturas de hogar nacidos en otro país (0,623) y que hace 5 años residían en otra comuna



(0,693) o país (0,625), con el índice de vejez (0,571) y con viviendas tipo departamento (0,536) y desocupadas (0,449) y, complementariamente, negativas y significativas correlaciones con los hogares extendidos (-0,783), jefaturas de hogar con estudios de enseñanza media (-0,907) y con estudios de enseñanza básica (-0,902), con los hogares de estrato medio-bajo y bajo (-0,917) y medio (-0,811), con la población femenina inactiva económicamente en quehaceres del hogar (-0,607), con el índice de dependencia de niñas, niños y jóvenes (-0,615), el índice de nacidos recientes por mujer fecunda (-0,614), con las viviendas tipo casa (-0,514), hacinadas (-0,770) y calidad global irrecuperable (0,602).

Las zonas residenciales que registran puntuaciones positivas más altas en este factor<sup>17</sup>, caracterizadas por concentrar hogares más aventajados socioeducativamente, alóctonos, tipo nuclear sin hijos, de estructuras demográficas más avejentadas y viviendas tipo departamento y desocupadas, se localizan privilegiadamente en el borde costero de la conurbación Viña del Mar-Concón (figuras 3 y 4).

**Figura 3. Zonas residenciales de población más aventajada socialmente, envejecida y alóctona, de hogares nucleares sin hijos y de viviendas tipo departamento y desocupadas ciudades de Concón y Viña del Mar**



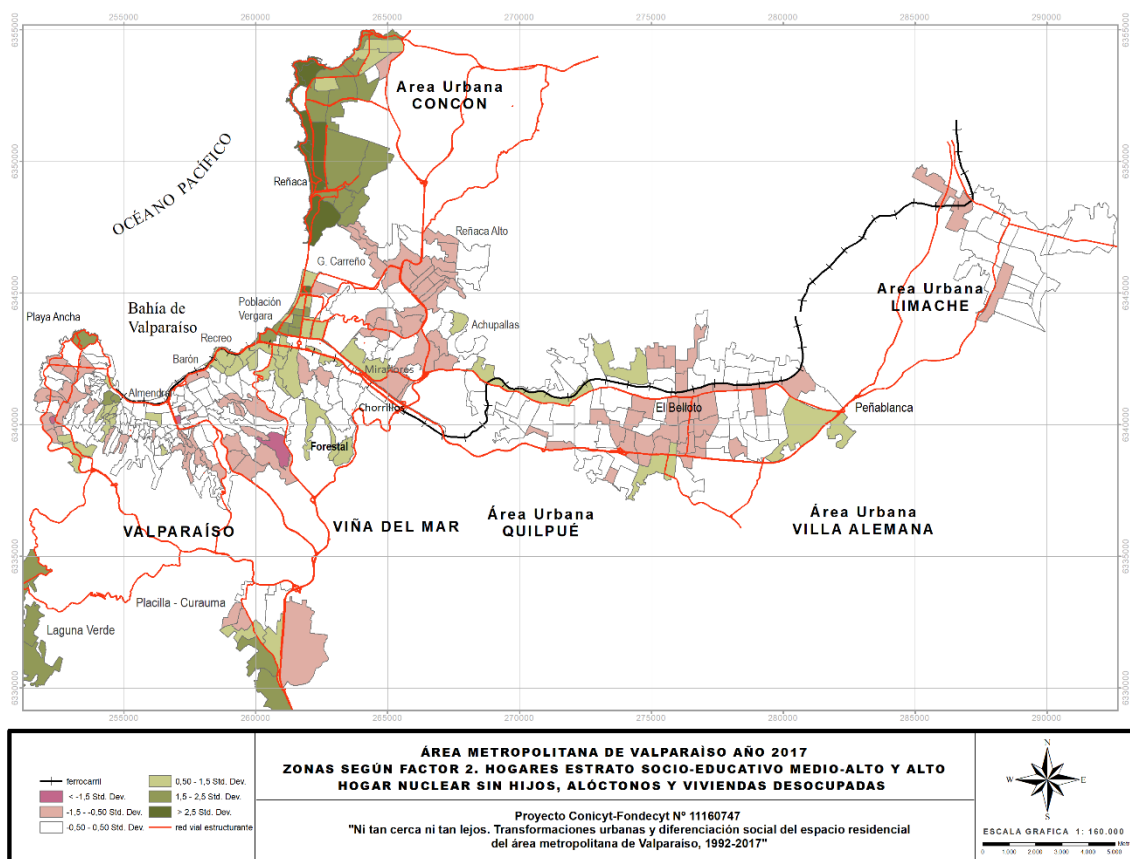
Fuente: Elaboración propia / Fotos tomadas para el proyecto por Flavia Michel (2019).

---

<sup>17</sup> Sobre 0,5, 1,5 y 2,5 unidades de desviación estándar en la distribución de las puntuaciones obtenidas en el Factor 2 de la solución factorial obtenida para el área metropolitana de Valparaíso el año 2017.



**Figura 4. Zonas residenciales según factor 2. Estatus socioeducativo alto**

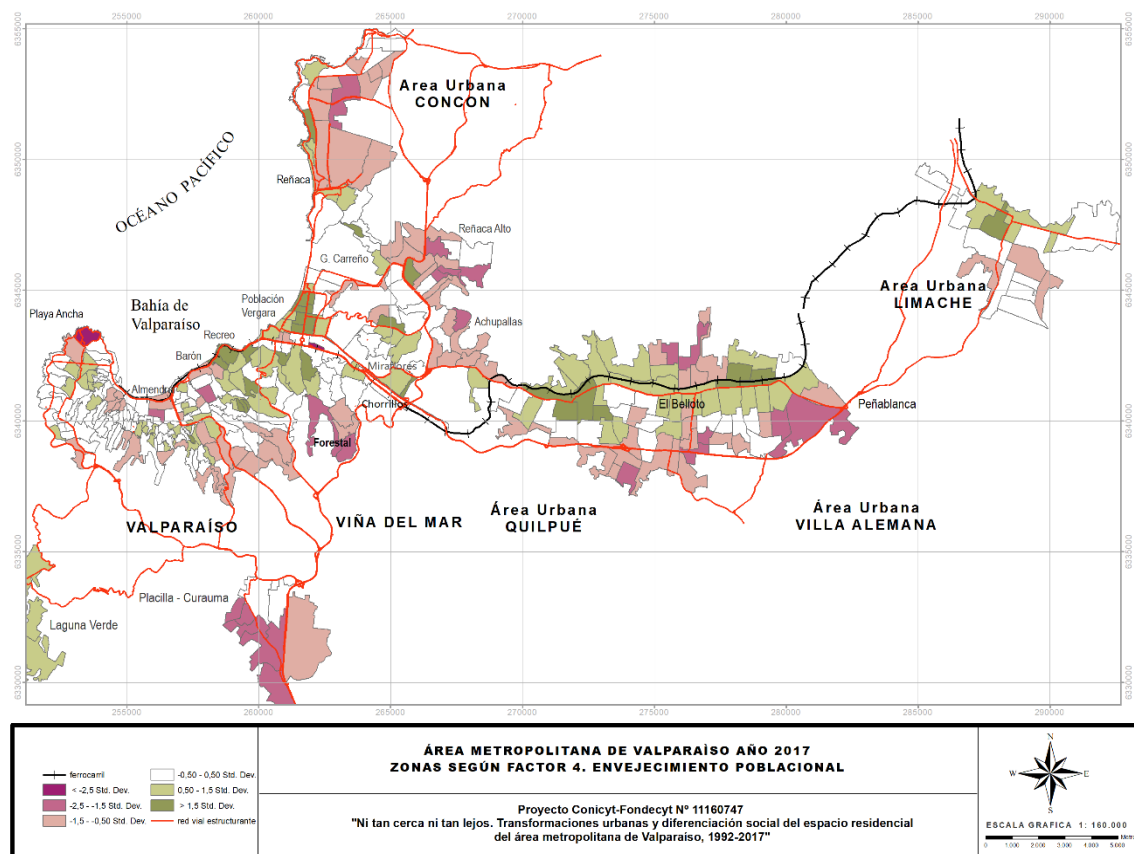


Fuente: Elaboración propia.

El factor 4, que explica el 17,3 por ciento de la varianza de la solución factorial rotada, se compone de indicadores que informan del proceso de envejecimiento poblacional (cuadro 3). La matriz de correlaciones, en el caso de este factor, informa que el cociente de localización de los hogares conformados por al menos un adulto mayor registra positivas y estadísticamente significativas correlaciones con los cocientes de localización de población mayor de 64 años (0,894), mayor de 74 años (0,835) y con los índices de vejez (0,603) y de dependencia de adultos mayores (0,911).

Las zonas residenciales que se especializan en la población adulta mayor se localizan preferentemente en el plan y primera terraza de la ciudad de Viña del Mar y en torno a las redes técnicas de transporte vial y ferroviaria en la conurbación interior de Quilpué, Villa Alemana y Limache (figuras 5 y 6).

**Figura 5. Zonas residenciales según factor 4. Envejecimiento poblacional**



Fuente: Elaboración propia.

**Figura 6. Zonas residenciales de población más envejecida.**  
**Población Vergara y Recreo en la ciudad de Viña del Mar**



Fuente: Elaboración propia / Fotos tomadas por Flavia Michel (2019) para el proyecto.

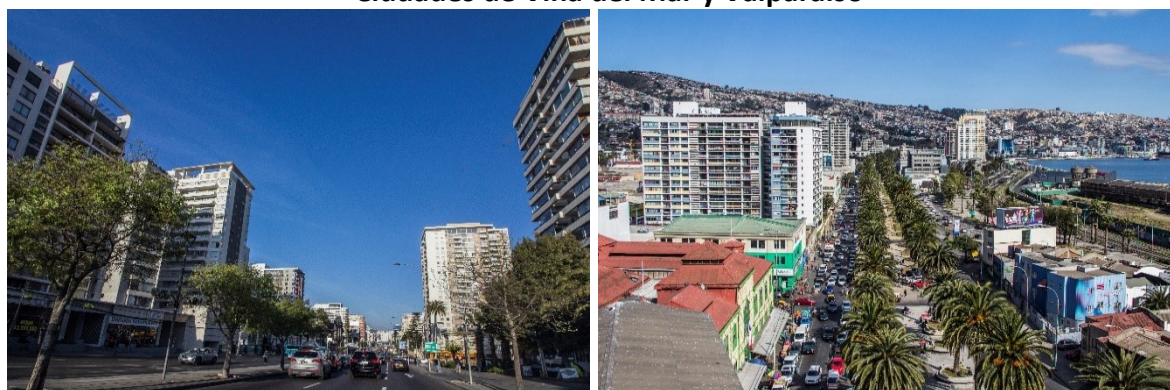
Tras estas huellas residenciales, en la solución factorial se evidencia que está igualmente latente una que refiere en específico a los hogares sin hijos, factor 3 que explica el 19,3 por ciento de la varianza (cuadros 2 y 3).

El cociente de localización de los hogares tipo unipersonal registra una correlación positiva y significativa con los cocientes de localización de hogares sin núcleo (0,75), de estrato medio-alto y alto (0,50), de jefaturas de hogar que nacieron en otro país (0,67), que hace cinco años residían en otra comuna (0,51) u otro país (0,68) y con estudios superiores (0,55), de viviendas tipo departamento (0,57) y con el índice de vejez (0,68). A su vez, registra una correlación negativa con los cocientes de localización de hogares nucleares con hijos (-0,83), de hogares

extendidos (-0,70), de jefaturas de hogar con estudios de nivel medio (-0,55), de mujeres inactivas económicamente en quehaceres domésticos (-0,68), de viviendas tipo casa (-0,59), de nacidos recientes por mujer en edad fecunda (-0,68) y de índice de dependencia de niñas, niños y jóvenes (-0,76).

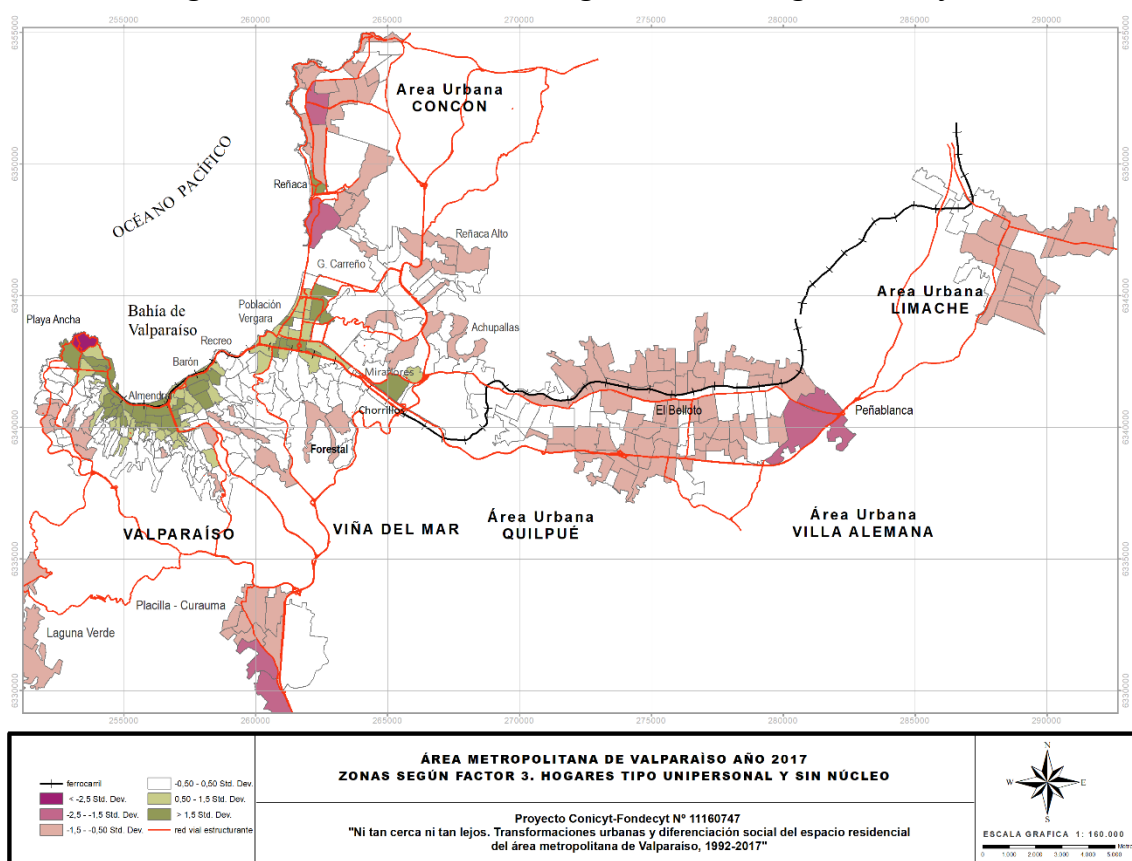
Las zonas residenciales que registran valores altos y positivos en este factor, caracterizados por concentrar hogares sin hijos, se localizan en las áreas céntricas y planas de la conurbación Valparaíso y Viña del Mar, en donde se concentran los servicios sociales urbanos en general y de educación superior, en particular (figuras 7 y 8).

**Figura 7. Zonas residenciales de hogares sin hijos.  
Ciudades de Viña del Mar y Valparaíso**



Fuente: Elaboración propia / Fotos tomadas por Flavia Michel (2019) para el proyecto.

**Figura 8. Zonas residenciales según factor 3. Hogares sin hijos**



Fuente: Elaboración propia.

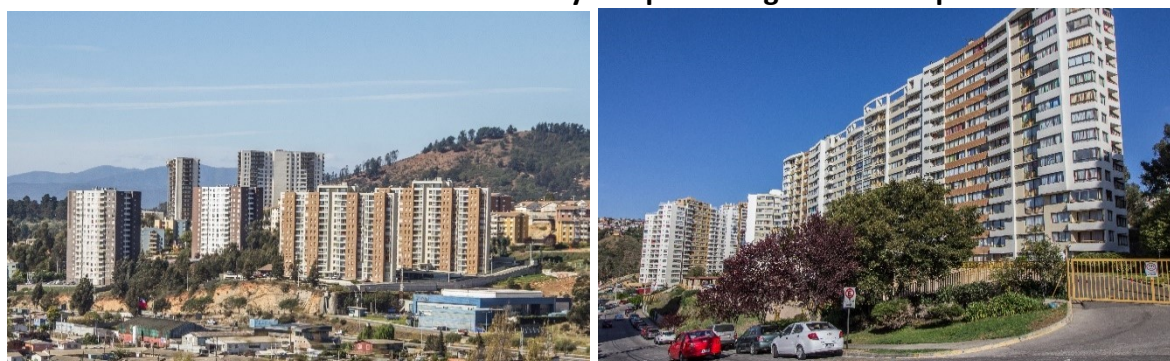


Entre 1992 y 2017, el parque de viviendas particulares se modifica significativamente, tanto en términos de tamaño como de composición. Este cambio ha dejado una huella en el espacio residencial del área metropolitana de Valparaíso, lo que se refleja en el contenido del quinto factor, que explica el 7,7 por ciento de la varianza, de la solución factorial rotada (cuadro 2 y 3).

El cociente de localización de viviendas particulares tipo departamento registra una correlación positiva y significativa con los cocientes de localización de hogares de estrato medio-alto y alto (0,54), de jefaturas de hogar que residían hace cinco años en otra comuna (0,59) o en otro país (0,51) o nacieron en otro país (0,53), de hogares unipersonal (0,57), nuclear sin hijos (0,46) y sin núcleo (0,40), de jefaturas de hogar con estudios superiores (0,56) o de postgrado (0,52) e índice de vejez (0,38). A su vez, registra una correlación negativa y significativa con los cocientes de localización de viviendas particulares tipo casa (-0,996), de viviendas de calidad global irre recuperable (-0,48), de viviendas con hacinamiento (-0,42), de hogares de estrato medio-bajo y bajo (-0,49) o medio (-0,45), de mujeres inactivas económicamente en quehaceres en su hogar (-0,53), índice de nacidos recientes por mujer fecunda (-0,39), índice de dependencia de niñas, niños y jóvenes (-0,41), de hogar tipo extendido (-0,74) o nuclear con hijos (-0,34), de jefaturas de hogar sin educación formal o con educación básica (-0,56) o educación media (-0,50).

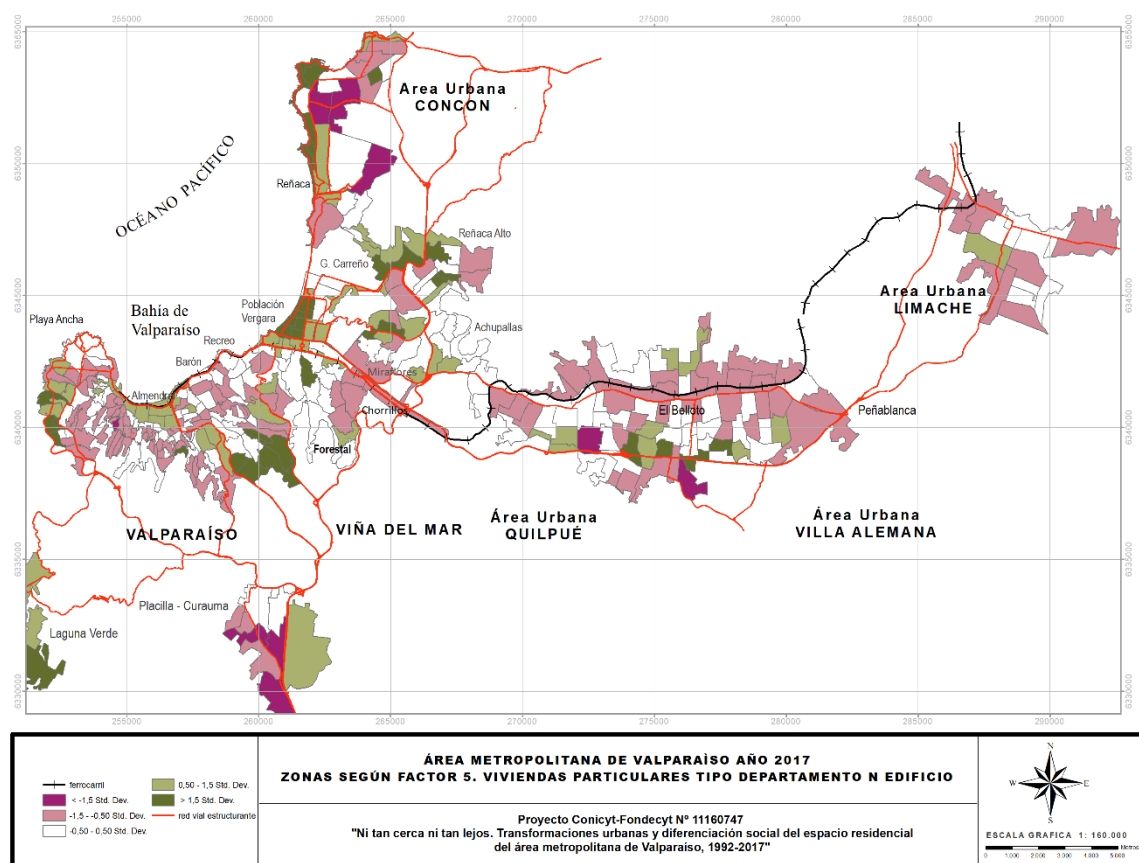
La huella residencial de las zonas que registran puntuaciones positivas y altas en este factor, caracterizadas por la preeminencia de viviendas tipo departamento en edificio, a la vez de mantener patrones tradicionales de localización en torno al plan y borde costero de Valparaíso, Viña del Mar y Concón, se registra una emergente localización en áreas encumbradas a modo de islas residenciales de departamentos de alto estándar en términos de servicios urbanísticos en un océano de viviendas particulares tipo casa y de menor consolidación urbanística (figuras 9 y 10).

**Figura 9. Zonas residenciales de viviendas particulares tipo departamento en edificio.  
Reñaca Alto en Viña del Mar y Parque los Ingleses en Valparaíso**



Fuente: Elaboración propia / Fotos tomadas para el proyecto por Flavia Michel (2019).

**Figura 10. Zonas residenciales según factor 5. Viviendas particulares tipo departamento**



Fuente: Elaboración propia.

## Conclusiones

La aportación del trabajo consiste relacionar las transformaciones demográficas propias de la Segunda Transición con el espacio residencial y constatar una asociación significativa entre los indicadores de los cambios sociodemográficos y la estratificación social de los hogares en el Área Metropolitana de Valparaíso.

La unidad de estudio (la sección censal) y la metodología de análisis (método factorial) confieren robustez al trabajo que si bien explican los procesos de diferenciación socio-residencial en el Área Metropolitana de Valparaíso, cabe matizar en la comparación con otras áreas.

Si bien es cierto que existen diversos trabajos sobre la evolución de la Segunda Transición Demográfica en América Latina en relación a la caída y aplazamiento de la fecundidad (Arriagada, 2004; Rosero Bixby, Castro Martín, Martín García, 2009) o su diferenciación espacial (Rodríguez Vignoli, 2004); o en relación a la formación de la pareja (nupcialidad y cohabitación), (Esteve, García-Román y Lesthaeghe 2012; Ramm y Salinas, 2019); pocos trabajos existen en relación a la diversificación del tipo de familias y hogares (García y Rojas 2001; Quilodrán, 2008) y menos estudios fijan la atención en la distribución espacial y la huella territorial de la Segunda Transición Demográfica y en el impacto que estos cambios generan sobre la composición y la distribución de los hogares que, en definitiva, son la manifestación residencial de las transformaciones. La ausencia de este tipo trabajos no es exclusiva de América Latina sino también del resto de continentes.

El impacto de las transformaciones demográficas sobre la unidad residencial (el hogar) y su distribución y especialización en y sobre el territorio fue abordada de manera amplia por la Escuela de Geografía de la Queen Mary University of London (Hall, Odgen, 2000; Hall, Odgen, 2003; Hall, Odgen, 2004; Buzar, Odgen, Hall, 2005), haciendo especial hincapié en los hogares unipersonales.

La disminución y aplazamiento de la fecundidad incide directamente en la reducción del tamaño del hogar y en el decremento de los hogares de parejas con hijos, aunque esta última consecuencia no se muestra tan claramente en áreas donde la emancipación de los hijos se produce de manera tardía, como es el caso de los países mediterráneos (Jamieson, 2013). La drástica caída de la fecundidad en América Latina y en el Área Metropolitana de Valparaíso apunta hacia una ciudad con cada vez menos hijos, aunque cabe tenerse en cuenta el sesgo de clase, tal y como aporta el presente trabajo.

El descenso de la nupcialidad y el retraso de la edad al matrimonio son factores que inciden en un incremento de parejas sin hijos. En el caso de los países europeos, menos en los mediterráneos, la disminución de la primonupcialidad se compensa con un aumento de la cohabitación. En el caso de América Latina la prevalencia de las uniones consensuales es elevada, está arraigada históricamente y constituye un contexto aceptado para la maternidad (Castro, 2002), siendo el nivel educativo y la clase social (Esteve et al., 2012) las variables que determinan el clásico o el “nuevo” modelo de cohabitación (Binstock; Cabella, 2011).

La disolución de las uniones implica un aumento del número de hogares y una diversificación en la tipología de los mismos. La irrupción del divorcio (con diferentes calendarios según países) implicó, sobre todo en las áreas europeas mediterráneas y de tradición católica (España, Italia, Portugal o Irlanda) la clave de la flexibilización de los itinerarios de los cursos de los hogares (Alberdi, 1999), aumentando la presencia de los hogares, transitorios o no, en el curso de vida residencial y supuso un crecimiento de hogares monoparentales, unipersonales o reconstituidos, especialmente en edades adultas-maduras. En América Latina no todas las fuentes de información disponibles registran de manera adecuada las separaciones que provienen de las uniones consensuales y de los matrimonios. En Chile la legislación del divorcio es reciente, data del año 2004, aunque la unión consensuada es amplia. A pesar de ser un aspecto a explorar, la interrupción del vínculo matrimonial es más frecuente cuando hay un mayor desarrollo socioeconómico, en las áreas urbanas y a medida que tiene lugar una participación laboral más amplia de la mujer. La propensión a la separación ha aumentado de acuerdo con la escala social, y es mayor cuando las mujeres trabajan o estudian y entre las que perciben un ingreso igual o superior al del cónyuge (García y Rojas, 2002).

El aumento de la esperanza de vida y la diferencia de vida media entre hombres y mujeres no ha parado de crecer. Esta circunstancia conlleva una mayor y más extensa independencia residencial a edades mayores, sobre todo en el caso de las mujeres; ello explica una diferencia entre las formas de residencia de los hombres y las mujeres al final de la vida. En los países europeos y de manera reciente se van reduciendo las diferencias entre la esperanza de vida de los hombres y de las mujeres (Meslé; Depledge, 2006) y crece el número de personas que viven en pareja dilatando la duración del “nido vacío” (Landwerlin et al, 2015). Las formas que adquieren los hogares de los mayores van desde el hogar unipersonal hasta que su nivel de autonomía lo permite, el hogar extenso o múltiple cuando son “reagrupados” por sus hijos o la vida en pareja hasta edades avanzadas. Una vez más, y esto no es exclusivo de América Latina, los hogares de mayores con menos recursos se tornan vulnerables.

Más allá de estos comportamientos descritos cabe citar las dinámicas migratorias que inciden modificando no solo el tamaño de la población sino también la estructura por edades y la tipología de hogares. Conviene distinguir hasta tres tipos de movilidades: a) las migraciones internas campo ciudad estudiadas en Chile entre otros autores por Rodríguez Vignoli (2019). Este éxodo ha generado territorios con escasos pobladores y con una población envejecida; b) la movilidad residencial del centro urbano a la periferia residencial que aparece ligada a los principales eventos relacionados con el curso de vida: emancipación, formación de una pareja, nacimiento de un hijo, separación o divorcio, jubilación o situación de dependencia. Uno de los trabajos de referencia fue el de Clark y Onaka (1983), donde se puso de manifiesto que cada una de las fases del curso de vida familiar requiere de condiciones residenciales diferentes. Las dinámicas urbanas de desconcentración y suburbanización, han contribuido a cambiar y redistribuir la estructura de la población y ha seleccionado ésta en el territorio, así como la tipología de hogares (Hall; Odgen, 2000) reservando las grandes capitales para los hogares más pequeños y menos familiares, entre ellos los unipersonales, y el resto de las aglomeraciones urbanas para los hogares más familiares y numerosos en cuanto a dimensión media (Kulu y Milewski, 2008); las personas jóvenes son las protagonistas de este tipo de movilidad en el momento de formar o ampliar el hogar; y c) la migración internacional que, aunque incipiente en Chile, sin duda da lugar a una tipología de hogares que varía según el origen pero sobre todo según el tiempo de residencia y, por tanto, de asentamiento y consolidación.

En resumen, mientras que los centros urbanos se especializan en hogares de pequeño tamaño, unipersonales jóvenes-maduros o parejas sin hijos con doble ocupación, las periferias residenciales se especializan en hogares nucleares familiares con hijos o mayores sin hijos. Siendo las periferias de las periferias las ocupadas por hogares de mayor tamaño, extensos o múltiples.

La peculiar estructura urbana policéntrica del Área Metropolitana de Valparaíso hace, sin embargo, que no sea el posicionamiento espacial centro-periferia lo que defina la mayor o menor difusión de los comportamientos propios de la Segunda Transición Demográfica en el Gran Valparaíso, sino que su impacto en la tipología de los hogares varía entre sectores sociales y según el mayor o menor desarrollo económico, como demuestra el análisis factorial realizado con los 28 indicadores analizados.

La solución factorial obtenida en el análisis realizado en el Gran Valparaíso es coherente, aunque con matices, con lo postulado en el modelo de áreas sociales y con lo registrado en investigaciones similares realizadas en otras áreas metropolitanas consultadas en este estudio, tanto en América Latina como en España. Dos de los cinco componentes de la solución factorial, informan de la estratificación socioeconómica de los hogares y de la población, uno desde el polo de los desfavorecidos y el otro desde los favorecidos en la distribución de capitales socioeconómicos y culturales, explicando el 42,5 de la varianza. Otros dos componentes, que explican el 36,6 por ciento de la varianza, informan de dos fenómenos sociodemográficos, a saber, el envejecimiento poblacional y los hogares no familiares. El quinto componente, que explica el 7,7 por ciento, informa del parque de viviendas particulares en una distinción binaria, casas versus departamentos en edificios.

Todos estos factores que describen los cambios enmarcados en la Segunda Transición Demográfica y que dibujan la huella territorial de la evolución de la misma en el Área Metropolitana de Valparaíso adquieren sentido cuando se confrontan con los indicadores de



la estratificación social de los hogares, constituyendo ésta la principal contribución del trabajo.

## Bibliografía

Aguilar, A. y Mateos, P. (2011). Diferenciación sociodemográfica del espacio urbano de la Ciudad de México. *Revista EURE*, 37(110), 5-30. <http://dx.doi.org/10.4067/S0250-71612011000100001>

Alberdi, I. (1999). *La nueva familia española*. Madrid: Taurus.

Alvarado, C., Vieyra, A. y Hernández, J. (2008). Diferenciación socio-residencial en el área urbana de la ciudad de Cuernavaca, Morelos. *Investigaciones Geográficas, Boletín del Instituto de Geografía, UNAM*, 66, 135-152. Recuperado de [http://www.scielo.org.mx/scielo.php?script=sci\\_arttext&pid=S0188-46112008000200009](http://www.scielo.org.mx/scielo.php?script=sci_arttext&pid=S0188-46112008000200009)

Arriagada, I. (2004). Transformaciones sociales y demográficas de las familias latinoamericanas. *Papeles de población*, 10(40), 71-95.

Bayona, J.; Gil-Alonso, F. y Pujadas, I. (2014). Suburbanisation versus recentralisation. Changes in the effect of international migration inflows on the largest Spanish metropolitan areas (2000-2010). *Revue Quetelet*, vol. 1, nº 2, págs. 93-118. DOI: 10.14428/rqj2014.01.02.04.

Bosque, J., y Moreno, A. (1994). *Prácticas de análisis exploratorio y multivariante de datos*. Barcelona: Oikos-tau.

Buzai, G. (2003). *Mapas sociales urbanos*. Buenos Aires: Lugar Editorial.

Binstock, G. y Cabella, W. (2011). La nupcialidad en el Cono Sur: evolución reciente en la formación de uniones en Argentina, Chile y Uruguay. *Nupcialidad y familia en la América Latina actual*, 35-60.

Hall, R., Odgen, P. (2003). The rise of living alone in inner London: Trends among the population of working age. *Environment and Planning*, 35 (5), 871 – 888.

Hall, R., Odgen, P. (2004). The second demographic transition, new household forms and the urban population of France during the 1990s. *Transactions of the British Institute Geographers*. Vol.29, nº1, pp. 88 – 105

Buzar, S., Odgen, Ph. and Hall, R. (2005): "Households matter: the quiet demography of urban transformation", *Progress in Human Geography*, 29 (4), 413-436.

Castro Martín, T. (2002). Consensual unions in Latin America: Persistence of a dual nuptiality system. *Journal of comparative family studies*, 33(1), 35-55. DOI: 10.2307/41603790

Clark, W., Onaka, J. L. (1983): "Life cycle and housing adjustment as explanations of residential mobility", *Urban studies*, 20(1), 47-57

Cutillas, E. (2006). Elche y Elda-Petrer (Alicante): La diferenciación social de dos núcleos industriales. *Cuadernos de Geografía*, 79, 53-74. Recuperado de <http://hdl.handle.net/10045/14455>

Florida, R. (2017). *La nueva crisis urbana: cómo nuestras ciudades aumentan la desigualdad, profundizan la segregación y fallan a la clase media, y qué podemos hacer al respecto*. Nueva York: Libros básicos.

Esteve, A., García-Román, J. y Lesthaeghe, R. (2012). The family context of cohabitation and single motherhood in Latin America. *Population and Development Review*, 38(4), 707-727. <https://doi.org/10.1111/j.1728-4457.2012.00533.x>

García, B. y Rojas, O. (2001, August). Recent transformations in Latin American families: A sociodemographic perspective. In XXIV IUSSP General Population Conference, Salvador de Bahía, Brasil.

García, B. y Rojas, O. L. (2002). Cambios en la formación y disolución de las uniones en América Latina. *Papeles de población*, 8(32), 11-30.

González, S. y Villeneuve, P. (2006). Transformaciones en el espacio socio-residencial de Monterrey, 1990-2000. *Estudios Demográficos y Urbanos*, 22(64), 143-178. <http://dx.doi.org/10.24201/edu.v22i1.1296>

Gil-Alonso, F.; Bayona-i-Carrasco, J. y Pujadas, I. (2015). Las migraciones internas de los extranjeros en España; Dinámicas espaciales recientes bajo el impacto de la crisis. *Boletín de la Asociación de Geógrafos Españoles* Nº69, 233-261. Recuperado de <https://core.ac.uk/download/pdf/78543726.pdf>

Hall, R., Odgen, P. (2000): "Households, reurbanisation and the rise of living alone in the principal french cities. 1975-1990", *Urban Studies*, 37 (2), 367-390.

Hidalgo, R., y Borsdorf, M. (2005). Puerto abierto ¿ciudad cerrada? Transformaciones socio- espaciales en la estructura urbana del Área Metropolitana de Valparaíso. *Revista Geográfica de Valparaíso*, 36, 189-206.

Hidalgo, R. y Zunino, H. (2011). La urbanización de las áreas periféricas en Santiago y Valparaíso: el papel de las relaciones de poder en el dibujo de la geografía socioresidencial. *Revista EURE*, 37(111), 79-105. <http://dx.doi.org/10.4067/S0250-71612011000200004>

Hidalgo, R., Borsdorf, A., y San Martín, G. (2014). Socio-spatial change in the world heritage site Valparaíso. *Die Erde Journal of the Geographical Society of Berlín*, 144(3), 228-240. Recuperado de <https://www.die-erde.org/index.php/die-erde/article/view/127>

Hidalgo, R., Alvarado, V. y Santana, D. (2017). La espacialidad neoliberal de la producción de vivienda social en las áreas metropolitanas de Valparaíso y Santiago (1990-2014): ¿hacia la construcción ideológica de un rostro humano? *Cadernos Metròpole*, 19(33), 513-535. <http://dx.doi.org/10.1590/2236-9996.2017-3907>

Hidalgo, R., Camus, P., Paulsen, A., Olea, J. y Alvarado, V. (2016). Extractivismo inmobiliario, expropiación de los bienes comunes y esquilación del medio natural. El borde costero en la macrozona central de Chile en las postrimerías del neoliberalismo. En *Innsbrucker Geographische Studien. Die Welt verstehen – eine geographische Herausforderung. Eine Festschrift der Geographie Innsbruck für Axel Borsdorf* (pp. 251-270.) Innsbruck: Geographie Innsbruck.

Jamieson, L. and Simpson, R. (2013): *Living Alone: Globalization, Identity and Belonging*. Basingstoke: Palgrave Macmillan

Kulu, H., Milewski, N. (2008): "Family change and migration in the life course: An introduction", *Demographic Research*, nº 17, pp. 567-590

Lara, M. (2003). La diferenciación socioespacial de la ciudad de Temuco, IX región de Chile. Clasificación multivariada desde el ámbito de las zonas censales. *Revista Geográfica de Valparaíso*, 34, 117-138.

Landwerlin, G. M., y García, J. R. (2015). Personas mayores y familia. *En España 2015: situación social* (pp. 374-381). Centro de Investigaciones Sociológicas (CIS).

López-Villanueva, C., Pujadas-Rubies, I. y Rubiales-Pérez, M. (2019). Hogares unipersonales y curso de vida: diversificación por edades y concentración espacial en las regiones urbanas de Madrid y Barcelona. *Estudios Geográficos*, 80 (287), 153-182. <https://doi.org/10.3989/estgeogr.201929.009>.

López-Villanueva, C. y Pujadas-Rubies, I. (2015). Transformaciones espaciales y demográficas en las regiones metropolitanas de Madrid y Barcelona. En Domínguez, M., López Villanueva, C (Coords.). *Barcelona y Madrid. Procesos urbanos y dinámicas sociales* (pp. 71-106). Madrid, España: Ed. Síntesis.

- López, Villanueva, C. y Pujadas, I. (2011). Transformaciones sociodemográficas y territoriales de los hogares unipersonales en España. *Boletín de la Asociación de Geógrafos Españoles* Nº55, 153-182.
- Marcuse, P. (1995). Not chaos but walls: Potsmodernism and the partitioned city. En S. Watson, S. & K. Gibson (Eds), *Postmodern Cities and Spaces* (pp. 243-253). Oxford: Blackwell.
- Meslé, F. y Depledge, R. (2006). Recent improvements in life expectancy in France: men are starting to catch up. *Population*, 61(4), 365-387.
- Molinatti, F. (2013). Segregación residencial socioeconómica en la ciudad de Córdoba (Argentina): tendencias y patrones espaciales. *Revista INVI*, 28(79), 61-94. Recuperado de <http://revistainvi.uchile.cl/index.php/INVI/article/view/778>
- Natera, J. y Gómez, N. (2007). Diferenciación socio residencial en el aglomerado del Gran Santa Fe (Argentina) a comienzos del siglo XXI. *Revista Universitaria de Geografía*, 16(1), 99-124. Recuperado de [https://revistas.unal.edu.co/index.php/bitacora/article/view/27978/html\\_46](https://revistas.unal.edu.co/index.php/bitacora/article/view/27978/html_46)
- Orellana, A. (2020). Conformación metropolitana desde la fragmentación. El proceso de conurbación del Gran La Serena. *Revista Urbano* 41, 58-83. <https://doi.org/10.22320/07183607.2020.23.41.04>.
- Ortíz, J., y Schiappacasse, P. (1998). Dimensiones latentes de la diferenciación del espacio social en una metrópolis latinoamericana. El caso del Gran Santiago. *Geographicalia*, 36, 111-130.
- Ortíz, J. y Schiappacasse, P. (2000). Evolución de la diferenciación areal interna del espacio social del Gran Santiago: una dinámica opuesta a la sostenibilidad social de la ciudad. *Investigaciones Geográficas*, 34, 61-76. Recuperado de <http://repositorio.uchile.cl/handle/2250/117912>
- Panez, A. (2015). Desarrollo metropolitano del Gran Valparaíso en debate: divergencias entre discursos y prácticas espaciales de sus actores políticos. *Revista Geográfica de Valparaíso*, 51, 112-132. Recuperado de [http://www.pucv.cl/uuaa/site/artic/20180316/asocfile/20180316172843/51\\_7.pdf](http://www.pucv.cl/uuaa/site/artic/20180316/asocfile/20180316172843/51_7.pdf)
- Pérez, L. e Hidalgo, R. (Eds.) (2010). *Concepción metropolitano: evolución y desafíos*. Concepción: Editorial Universidad de Concepción-Serie GEOlibros UC.
- Philo, C. (1999). Más palabras, más mundos: reflexiones en torno al giro cultural y la geografía social. *Documents d'analisi Geogràfica*, 34, 81-99. Recuperado de <https://ddd.uab.cat/pub/dag/02121573n34/02121573n34p81.pdf>
- Picó, J. y Serra, I. (2010). *La escuela de Chicago de Sociología*. Madrid: Siglo XXI Editores.
- Pino, A. (2015). *Quebradas de Valparaíso. Memoria social autoconstruida*. Valparaíso: CNCA.
- Pino, A. y Ojeda, L. (2013). Ciudad y hábitat informal: las tomas de terreno y la autoconstrucción en las quebradas de Valparaíso. *Revista INVI*, 28(78), 109-140. <http://dx.doi.org/10.4067/S0718-83582013000200004>
- Quilodrán, J. (2008). Los cambios en la familia vistos desde la demografía, una breve reflexión. *Estudios demográficos y urbanos*, 23 (1) 7-20. <https://doi.org/10.24201/edu.v23i1.1301>
- Ramm, A. y Salinas, V. (2019). Beyond the Second Demographic Transition: Cohabitation in Chile. *Journal of Comparative Family Studies*, 50(1), 75-97. <https://doi.org/10.3138/jcfs.041-2017>
- Rodríguez, M. y Mora, R. (2001). Análisis factorial. En M. Rodríguez y R. Mora, R. (Eds), *Estadística informática: casos y ejemplos con el SPSS* (pp. 127-142). Alicante: Publicaciones de la Universidad de Alicante.
- Rodríguez Vignoli, J. (2004). La fecundidad alta en América Latina y el Caribe: un riesgo en transición. En: *La fecundidad en América Latina: ¿transición o revolución?*-LC/L. 2097-P-2004-p. 93-140.

Rodríguez Vignoli, J. (2019). Migraciones internas en Chile, 1977-2017: continuidad y cambio.

Rojas, C., Muñiz, I. y García, M. (2009). Estructura urbana y policentrismo en el Área Metropolitana de Concepción. *Revista EURE*, 35 (105), 47-70. <http://dx.doi.org/10.4067/S0250-71612009000200003>

Rojo-Mendoza, F., Alvarado, V., Olea, J. y Salazar, A. (2020). Definiendo el Temuco metropolitano: Consideraciones para un nuevo modelo de urbanización extendida en la Araucanía. *Revista AUS* 27, 41-49. 10.4206/aus.2020.n27-05.

Rosero-Bixby, L., Castro-Martín, T., & Martín-García, T. (2009). Is Latin America starting to retreat from early and universal childbearing?. *Demographic Research*, 20, 169-194.

Sabatini, F., Rasse, A., Mora, P., & Brain, I. (2012) ¿Es posible la integración residencial en las ciudades chilenas?: Disposición de los grupos medios y altos a la integración con grupos de extracción popular. *Revista EURE* 38(115), 159-194. 10.4067/S0250-71612012000300008.

Valdebenito, C. (2014). La huella socioeconómica y demográfica en la estructura residencial de las ciudades medias de Latinoamérica: el caso de Viña del Mar–Chile en la década 1992-2002. *Scripta Nova. Revista Electrónica de Geografía y Ciencias Sociales*, XVIII(492). Recuperado de <http://revistes.ub.edu/index.php/ScriptaNova/article/view/15078>

Vergara-Constela, C. y Casellas, A. (2016). Políticas estatales y transformación urbana: ¿hacia un proceso de gentrificación en Valparaíso, Chile?. *Revista EURE*, 42(126), 123-144. <http://dx.doi.org/10.4067/S0250-71612016000200006>

Vilagrasa, J. (2000). Los debates sobre Pobreza Urbana y Segregación Social en Estados Unidos. *Scripta Nova. Revista Electrónica de Geografía y Ciencias Sociales*, IV(76). <https://doi.org/10.1344/sn2000.4.204>